

Pepparkakshus 2008

Ett hus

med tillbyggnader i blandad stil

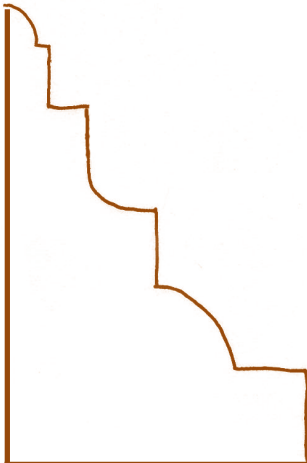


2008 års hus var inspirerat av olika slott och gamla bruk som vi sett på olika platser i landet. Därför blev det lite blandade stilar...

© *Julälskarna*

<http://hem.bredband.net/merjul>

De runda pelarna vid dörrarna nertill på husets framsida gjorde vi genom att rulla pepparkaksdeg som vi sen gräddade och fäste med den platta sidan mot väggen.



PELARE x 2

TRAPPA/BALKONG PLATTA x 3

TRAPPA FRÄMRE DEL x 2

Trappsteg
x 12

Trapporna var ett stort pilljobb att få dit. Hur hög och bred trappan slutligen ska vara beror dessutom på hur tjock pepparkakan blir. Så här får ni höfta!

OBS!
DETTA ÄR BARA
HALVA FRAMSIDAN

MALLEN SKA GÖRAS I ETT STYCKE
= den blir alltså dubbelt så stor
när ni satt ihop denna halva
med en spegelvänd,
det vill säga en vänsterhalva.

Både på balkongen
och i öppningen nertill
ska det vara dubbeldörrar.


Balkongdörrarna
ska det skäras ut "fönster" i.

Det **röda strecket** under övre dörren
markerar var balkongens botten
ska fästas.

Det lodräta **röda strecket** här bredvid
markerar var flyglarnas inre sida
ska fästas.

FRAMSIDA HÖGRA HALVAN

BALKONGRÄCKE FRAM

BALKONGRÄCKE SIDOR
respektive PINNAR längs med
 = x 14 - 16 stycken

Balkongräckets delar
rullade vi istället för att
skärna ut.



DUBBELDÖRRAR PÅ
NEDERVÅNINGEN
FRAM OCH BAK
= x 4

BALKONGDÖRRAR
= x 2



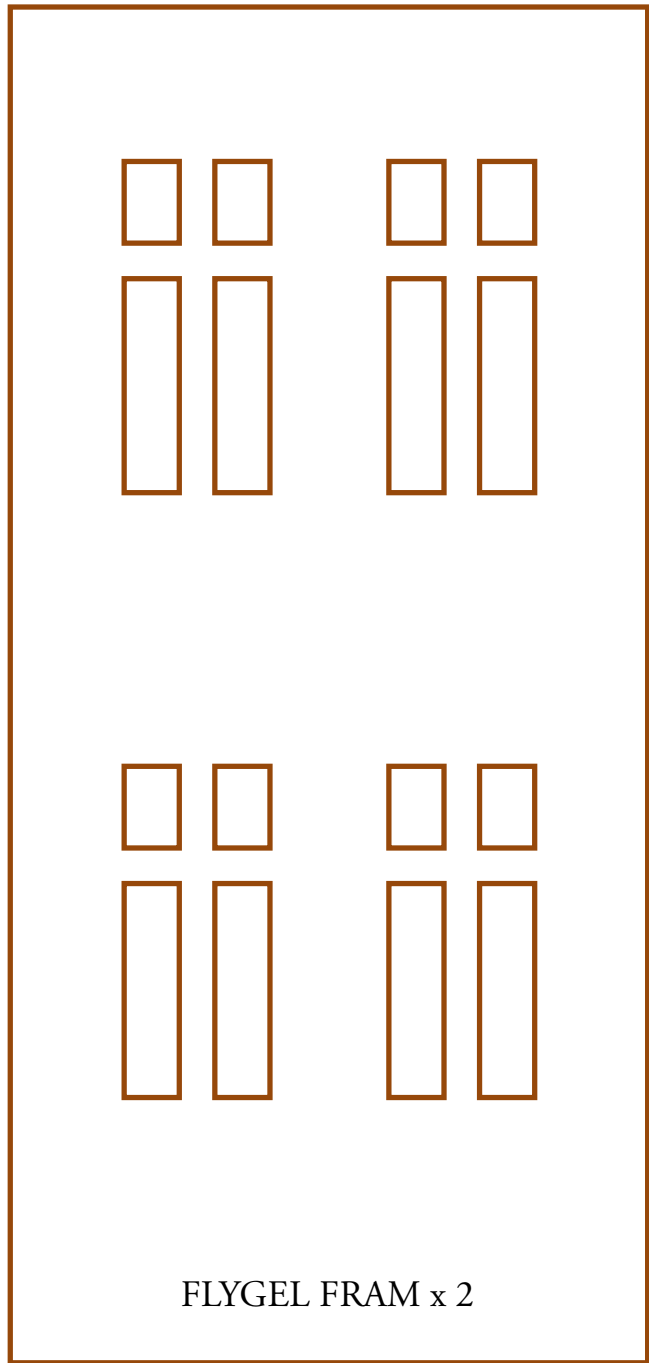
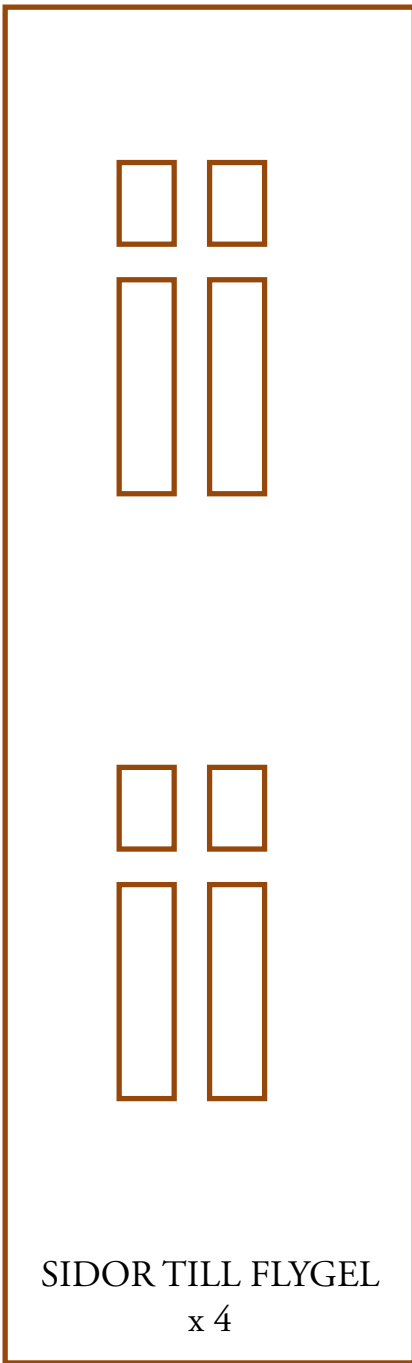
OBS!
**DETTA ÄR BARA
HALVA BAKSIDAN**

MALLEN SKA GÖRAS
I ETT STYCKE
= den blir alltså dubbelt så stor
när ni satt ihop denna halva
med en spegelvänd,
det vill säga en vänsterhalva.

Det lodräta **röda strecket** här bredvid
markerar var flyglarnas inre sida
ska fästas.

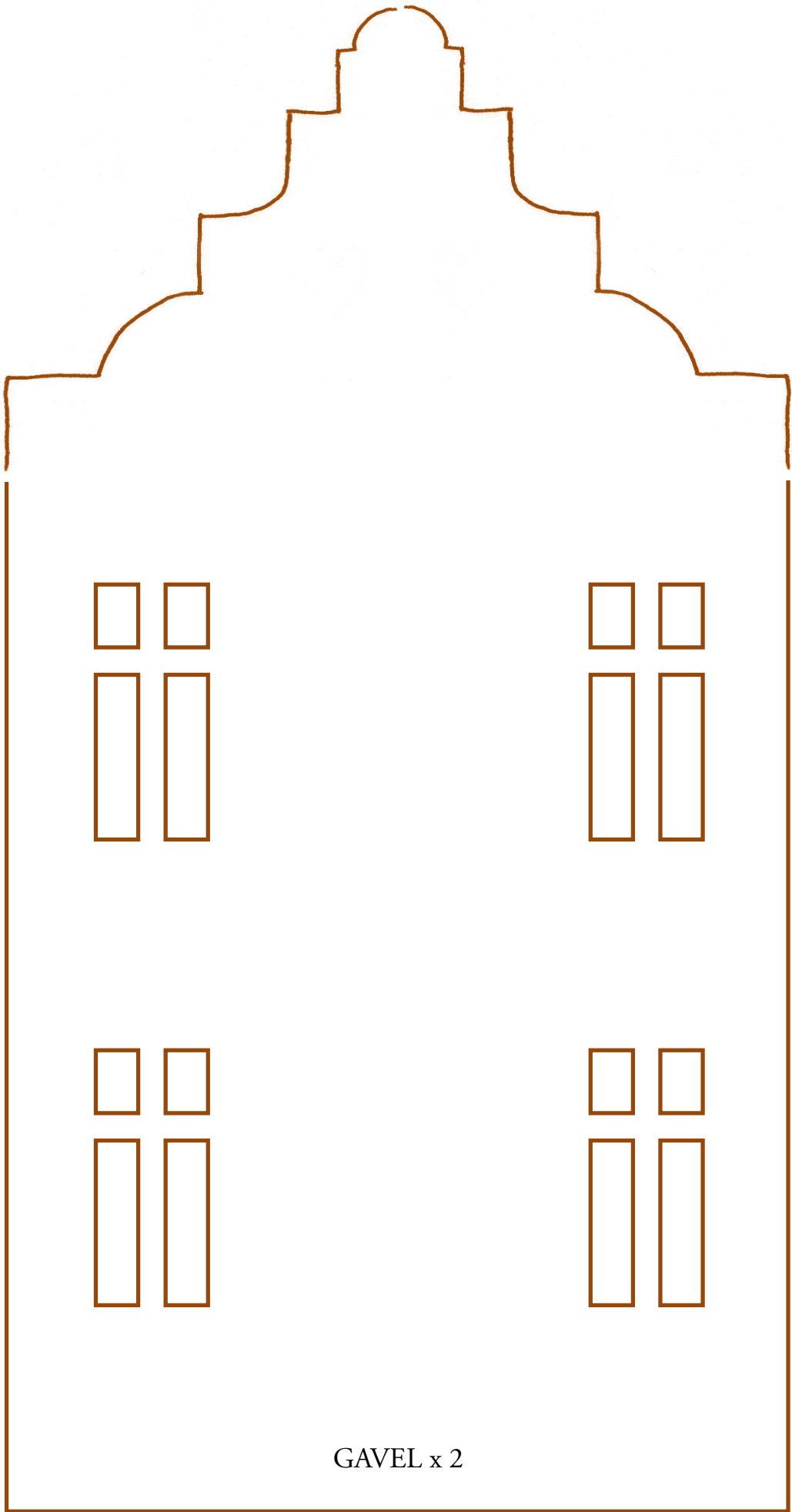


BAKSIDA HÖGRA HALVAN



De två sidorna in mot gården gjorde vi *med* fönster, sidorna utåt gjorde vi utan fönster.





GAVEL x 2

OBS!
DET HÄR ÄR BARA HALVA TAKET.

Alltså: gör de här delarna
33 cm långa istället för 16,5!

Taket x 2

TAKDELEN BAK
ska vara helt rak överallt

I TAKDELEN FRAM skar vi ut
ett utrymme för den uppstickande
mittdelen av husets framsida



Kant vid taket till framsidan på flygeln x 2



Kant vid taket till sidorna på
flygeln x 4

Så som här ovanför såg våra mallar ut,
men vi lyckades aldrig baka dom!
De små "piggarna" gick bara sönder hela
tiden. Istället gjorde vi till slut så, att vi
gräddade hela bitar (som här nedanför)
och sen skar vi försiktigt ut piggarna
efteråt.



Diverse tips:

Eftersom vi fortfarande inte skaffat oss en bra
sprints, gjorde vi en hemmagjord variant med hjälp
av sugrör och tejp, så att vi ändå kunde få smalare
streck av kristyr. Mellan fönstren på sidorna pyntade
vi med "gammaldags" mönster.

För första gången i världshistorien hade vi INTE
nonstop på taket... Det passade bara inte på detta
hus.

Till fönstren och till balkongdörrarna satte vi gelatin-
blad på insidan (innan vi satte ihop huset). Som av-
slutning pyntade vi med silat florsocker (som snö).

